



親愛的會員同仁：

您好！

感謝各位會員同仁熱情參與本會創會十周年慶首場活動！

本會已於107/04/25(三)由第四屆理、監事完成「工作日常手機攝影比賽」評選作業，  
本次共計44件作品參賽，評選後共有四人獲獎，獲獎名單及作品編號如下：



首獎，1名，頒發新台幣 3,000元禮券  
No. 43 47481 黃慧慈 TA中辦處  
貳獎，1名，頒發新台幣 2,000元禮券  
No. 35 60356 李秉鴻 KS高辦處  
參獎，2名，頒發新台幣 1,000元禮券  
No. 07 43115 賴見智 KS高辦處  
No. 44 63328 范晨緯 TA中辦處

熱情參加獎：工會為感謝會員熱情參與評選，獲獎以外之參賽者另贈送一卡通(內含儲值金額300元)1枚  
(近期寄送)。

再次感謝您的參與，有您相挺扶持，工會將更將穩健碩壯！

本次活動得獎會員，將於107/05/30 工會舉辦之107年度勞動教育課程委由該單位會員代表受獎後轉交。

所有參賽作品除於勞動教育當日展出外並刊登於工會網頁，敬請會員同仁一起分享工作日常之生活~  
敬祝 平安喜樂

台灣世曦工程顧問股份有限公司企業工會 敬啟



# 台灣世曦工程顧問 股份有限公司企業工會



創會十周年慶  
工作日常  
手機攝影比賽  
優勝作品(共計四件)





## 台灣世曦工會10週年工作日常手機攝影比賽

姓 名	黃慧慈		
單 位	TA	員工編號	47481
作品題目：光與影			
攝影日期：2018/01/12			
攝影地點：臺中捷運G5出入口			
攝影手機型號：Iphone 8 plus			
作品說明：本處計畫「05130臺中捷運烏日文心北屯線出入口與土地開發場站共構工程施工期間技術服務及監造服務」，本照片攝於臺中捷運G05共構大樓之基地，覆工鈹上洗車的水落下與當日下午太陽的光，形成強烈的線條，為冰冷的工區注入溫暖柔和的光與影。			









## 台灣世曦工會10週年工作日常手機攝影比賽

姓名	李秉鴻		
單位	KS	員工編號	60356

作品題目：披星趕月-拆除面整理

攝影日期：2018/04/12

攝影地點：中寮隧道北洞口

攝影手機型號：HTC\_M10h

作品說明：（150個字以內）

105公尺長隧道，要在13天完成拆除，且不能影響日間高速公路營運，故只能在夜間施工，因此拆除過程必須小心謹慎，每個施工環節必須環環相扣，並且不能有不利影響營運安全之因素發生，以確保每日能準時安全開放通車。









## 台灣世曦工會10週年工作日常手機攝影比賽

姓名	范晨緯		
單位	TA	員工編號	63328

作品題目：鏡像x延伸

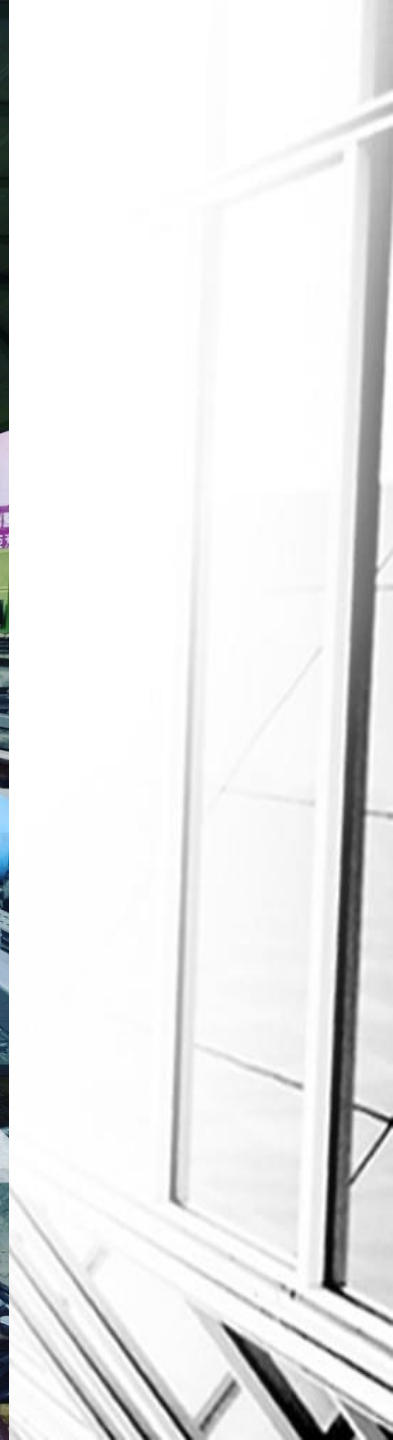
攝影日期：2017/09/08

攝影地點：臺中捷運G9站附近軌道

攝影手機型號：Iphone 8 plus

作品說明：本照片攝於「01197 臺中捷運烏日文心北屯線軌道工程監造服務」技師執行查驗業務的過程中，於臺中捷運G9車站附近的道岔處尋獲這幅似鏡像又非鏡像的畫面，軌道的交錯、延伸及對稱，再再展現出本司設計、監造的功力與實力，亦表現出本司職人的精神。









## 台灣世曦工會10週年工作日常手機攝影比賽

姓 名	賴見智		
單 位	高辦處	員工編號	43115
作品題目：湧浪越堤 (10個字以內)			
攝影日期：106.10.15			
攝影地點：高雄二港口南側大林埔外海			
攝影手機型號：HTC_D826y			
作品說明：(150個字以內)			
<p>本人當時工作於「高雄港洲際貨櫃中心第二期工程計畫海堤及防波堤工程海堤及防波堤工程」涵蓋南海堤、西海堤、防波堤及內堤，總計全長5,977m，沉箱238座。</p> <p>本人106.10.15適遇假日值勤，堅守崗位不畏惡劣天候，乘風踏浪般自行駕駛工程車輛進行海堤堤面安全衛生巡查即時回報，當日受卡努颱風外圍環流影響，湧浪越堤，外海浪高約4.0m~5.5m正面襲擊堤面海側小胸牆(胸牆高程約:6.1m)，海浪拍打胸牆引起如同管浪般的瞬間幾秒，疾速拿起手機拍攝造成雨刷、湧浪、堤面胸牆間三者罕見相逢的構圖，感覺陸上行車造成有如海上划浪之驚心動魄。</p>			



2017-10-15





# 台灣世曦工程顧問 股份有限公司企業工會



創會十周年慶  
工作日常  
手機攝影比賽  
參賽作品(共計44件)

1

## 台灣世曦工會10週年工作日常手機攝影比賽

姓 名	劉振維		
單 位	台9南迴專案	員工編號	41588

作品題目：草埔隧道全線貫通破鏡 (10個字以內)

攝影日期：107.03.22

攝影地點：草埔隧道北上線貫通點

攝影手機型號：SONY Z5 Premium

作品說明：

台9線安朔草埔段C2隧道標新建工程北上線全線，於107年3月22日上午05:00順利貫通。草埔隧道長度約4.7公里，位於東部變質岩區域，地質構造複雜，屬易湧水及受剪裂帶弱化等區域，為本改善計畫中最艱鉅的隧道工程，施工期間工程團隊遭遇多次施工困難，為減少複雜地質造成之阻礙，於施工過程中進行地質風險評估，並在遭遇潛在困難路段前即提出預警，使工程期間施工人員均能化險為夷，平安順遂。

作品捕捉施工工班於貫通當下檢視開挖鏡面破口處，面露欣慰，百味雜陳之境。





台9線安朔草埔段C2隧道標新建工程北上線全線，於107年3月22日上午05:00順利貫通。草埔隧道長度約4.7公里，位於東部變質岩區域，地質構造複雜，屬易湧水及受剪裂帶弱化等區域，為本改善計畫中最艱鉅的隧道工程，施工期間工程團隊遭遇多次施工困難，為減少複雜地質造成之阻礙，於施工過程中進行地質風險評估，並在遭遇潛在困難路段前即提出預警，使工程期間施工人員均能化險為夷，平安順遂。作品捕捉施工工班於貫通當下檢視開挖鏡面破口處，面露欣慰，百味雜陳之情境。

2

## 台灣世職工會10週年工作日常手機攝影比賽

姓名	陳琮翰		
單位	高辦處	員工編號	63069

作品題目：與海爭地

攝影日期：2016/6/19

攝影地點：高雄港洲際貨櫃中心第二期工程計畫新生地填築工程

攝影手機型號：I Phone6s Plus

作品說明：鹿特丹浚挖船抽砂排填作業





鹿特丹浚挖船抽砂排填作業

3 台灣世曦工會10週年工作日常手機攝影比賽

姓名	羅銅城		
單位	專案管理部	員工編號	49544

作品題目：火車快跑

攝影日期：107年2月8日

攝影地點：花蓮縣鳳林鎮

攝影手機型號：i phone 6 plus

作品說明：

「代辦臺鐵南平至萬榮間雙軌化工程」由鐵工局發包台灣世曦設計、監造；工信工程承攬施工，自106年9月20日開工，預定109年12月2日完工，使南平至萬榮間單軌改雙軌化工程完成，可縮短列車交會時間，提升列車調度靈活與路線容量，實現「火車快跑」。





「代辦臺鐵南平至萬榮間雙軌化工程」由鐵工局發包台灣世曦設計、監造；工信工程承攬施工，自106年9月20日開工，預定109年12月2日完工，使南平至萬榮間單軌改雙軌化工程完成，可縮短列車交會時間，提升列車調度靈活與路線容量，實現「火車快跑」。

4 台灣世曦工會10週年工作日常手機攝影比賽

姓 名	蔡佳宏		
單 位	TJ_T3監造專案	員工編號	57620

作品題目：努力工作・享受度假・快樂生活

攝影日期：107.03.29

攝影地點：桃園國際機場飛航管制區

攝影手機型號：HTC-X9u

作品說明：

世界上最遙遠的距離不是天和地，而是飛機在我們身邊我們卻不能搭上飛機出去玩；在機場管制區內工作的同仁們，每天都與飛機為伍，看著一班班起飛又降落的班機，我們肩負的工作也不能停歇，但心裡有時還是會想著要是能出國度假放鬆一下多好，所以辛勤工作之餘也應該要適時的與心愛的家人們安排假期一起去度假喔~!!





世界上最遙遠的距離不是天和地，而是飛機在我們身邊我們卻不能搭上飛機出去玩；在機場管制區內工作的同仁們，每天都與飛機為伍，看著一班班起飛又降落的班機，我們肩負的工作也不能停歇，但心裡有時還是會想著要是能出國度假放鬆一下多好，所以辛勤工作之餘也應該要適時的與心愛的家人們安排假期一起去度假喔~!!



台灣世曦工會

5 台灣世曦工會10週年工作日常手機攝影比賽

姓 名	康家銘		
單 位	TD 台9南迴監造專案	員工編號	63322

作品題目：順風徐行、逆風高飛

攝影日期：2018/3/5

攝影地點：台9南迴監造專案C1橋梁標新建工程

攝影手機型號：Samsung Galaxy Note 8

作品說明：

這天，偶然發現二片雲朵就像一對翅膀於浩瀚天際間展翅著，於是聯想到「雁行理論」。猶如，當工程處於順境時，是否該順勢而為，思索新穎及創新之工法。反之，若遭遇困難時又該如何克服排除，建立良好的團隊合作、相互勉勵及互相扶持。縱使施工環境嚴峻丕變，亦能利用逆境，淬煉提升競爭力，達到「順風徐行、逆風高飛」。





這天，偶然發現二片雲朵就像一對翅膀於浩瀚天際間展翅著，於是聯想到「雁行理論」。猶如，當工程處於順境時，是否該順勢而為，思索新穎及創新之工法。反之，若遭遇困難時又該如何克服排除，建立良好的團隊合作、相互勉勵及互相扶持。縱使施工環境嚴峻丕變，亦能利用逆境，淬煉提升競爭力，達到「順風徐行、逆風高飛」。

6

## 台灣世曦工會10週年工作日常手機攝影比賽

姓名	張美淑		
單位	鐵道部	員工編號	47067

作品題目： 機場捷運電聯車保養 (10個字以內)

攝影日期：107年2月24日

攝影地點：機場捷運青埔機廠

攝影手機型號：HTC U11

作品說明： (150個字以內)

機場捷運已於106年3月2日正式營運通車，青埔機廠為普通車之駐車及維護保養機廠，平日之維修保養作業關係著營運是否順利，尤其電聯車的保養作業更是關係著乘客之安全，容不得任何閃失。





機場捷運已於106年3月2日正式營運通車，青埔機廠為普通車之駐車及維護保養機廠，平日之維修保養作業關係著營運是否順利，尤其電聯車的保養作業更是關係著乘客之安全，容不得任何閃失。

7

## 台灣世曦工會10週年工作日常手機攝影比賽

姓名	賴見智		
單位	高辦處	員工編號	43115

作品題目：湧浪越堤 (10個字以內)

攝影日期：106.10.15

攝影地點：高雄二港口南側大林埔外海

攝影手機型號：HTC\_D826y

作品說明：(150個字以內)

本人當時工作於「

高雄港洲際貨櫃中心第二期工程計畫海堤及防波堤工程海堤及防波堤工程」涵蓋南海堤、西海堤、防波堤及內堤，總計全長5,977m，沉箱238座。

本人106.10.15適遇假日值勤，堅守崗位不畏惡劣天候，乘風踏浪般自行駕駛工程車輛進行海堤堤面安全衛生巡查即時回報，當日受卡努颱風外圍環流影響，湧浪越堤，外海浪高約4.0m~5.5m正面襲擊堤面海側小胸牆(胸牆高程約:6.1m)，海浪拍打胸牆引起如同管浪般的瞬間幾秒，疾速拿起手機拍攝造成雨刷、湧浪、堤面胸牆間三者罕見相逢的構圖，感覺陸上行車造成有如海上划浪之驚心動魄。





2017-10-15

本人當時工作於「高雄港洲際貨櫃中心第二期工程計畫海堤及防波堤工程海堤及防波堤工程」涵蓋南海堤、西海堤、防波堤及內堤，總計全長5,977m，沉箱238座。  
當日適遇假日值勤，堅守崗位不畏惡劣天候，乘風踏浪般自行駕駛工程車輛進行海堤堤面安全衛生巡查即時回報，當日受卡努颱風外圍環流影響，湧浪越堤，外海浪高約4.0m~5.5m正面襲擊堤面海側小胸牆(胸牆高程約:6.1m)，海浪拍打胸牆引起如同管浪般的瞬間幾秒，疾速拿起手機拍攝造成雨刷、湧浪、堤面胸牆間三者罕見相逢的構圖，感覺陸上行車造成有如海上划浪之驚心動魄。

8

## 台灣世曦工會10週年工作日常手機攝影比賽

姓名	劉振洋		
單位	高辦處	員工編號	33583

作品題目：搞軌

攝影日期：106年05月12日

攝影地點：屏東縣鎮安村

攝影手機型號：紅米手機，Redmi Note2

作品說明：臺鐵南迴鐵路臺東潮州段電氣化工程建設C811Z 標，牛埔川橋北側道碴軌道鋪設完成長鉚鋼軌道最終研磨檢視施工情形。





臺鐵南迴鐵路臺東潮州段電氣化工程建設C811Z標，  
牛埔川橋北側道碴軌道鋪設完成長銲鋼軌道最終研磨檢視施工情形。



台灣世曦工會

9

## 台灣世曦工會10週年工作日常手機攝影比賽

姓名	魏萬山		
單位	TD台9南迴監造	員工編號	32104

作品題目：高空工作車作業前安全抽查

攝影日期：107年3月14日

攝影地點：台九南迴工地A2-2標

攝影手機型號：ASUS-ZO0AD

作品說明：（150個字以內）

高空工作車作業前監造需實施安全抽查，包括作業人員個人防護具（安全帽、反光背心、背負式安全帶等），安全帶確實鉤掛於工作台車，高空工作車定期檢點及保養紀錄，作業半徑圈圍警示及監看人員警戒等，防止無相關人員擅入作業範圍。





2018-03-14

高空工作車作業前監造需實施安全抽查，包括作業人員個人防護具(安全帽、反光背心、背負式安全帶等)，安全帶確實鉤掛於工作台車，高空工作車定期檢點及保養紀錄，作業半徑圈圍警示及監看人員警戒等，防止無相關人員擅入作業範圍。

10 台灣世曦工會10週年工作日常手機攝影比賽

姓 名 李志宏

單 位 企劃部

員工編號 50405

作品題目： 抓住瞬間

攝影日期：107/03/26

攝影地點：CECI大樓十樓陽台

攝影手機型號：SONY EXPERIA

作品說明：工作休息期間，瞬間看到飛機俯衝進場，搭配全台第一高樓，彷彿(慧星撞地球)九一一事件重現。





工作休息期間，瞬間看到飛機俯衝進場，搭配全台第一高樓，彷彿慧星撞地球九一一事件重現。

11 台灣世曦工會10週年工作日常手機攝影比賽

姓名	張世樺		
單位	捷運部	員工編號	54869

作品題目：南向先鋒-吉隆坡捷運監造

攝影日期：106年9月15日

攝影地點：馬來西亞吉隆坡捷運2號線工地-Chan Sow Lin車站

攝影手機型號：IPhone 6s Plus

作品說明：（150個字以內）

每日 熱情的豔陽總是照得遠方雙子星閃閃發亮，  
工地食堂飄來陣陣酸辣辛香的南洋風味。

面對來自馬來西亞、新加坡、印度的工程師，  
操著中、英、馬來文夾雜的語言，  
針對工期、成本、品質的不同看法，  
經由爭執、溝通、協調 最終達成共識。

引進台灣捷運施工經驗，融合在地技術與規範，  
讓吉隆坡城市動脈的鏈結 一步步順利完成！





每日熱情的豔陽總是照得遠方雙子星閃閃發亮，工地食堂飄來陣陣酸辣辛香的南洋風味。面對來自馬來西亞、新加坡、印度的工程師，操著中、英、馬來文夾雜的語言，針對工期、成本、品質的不同看法，經由爭執、溝通、協調最終達成共識。引進台灣捷運施工經驗，融合在地技術與規範，讓吉隆坡城市動脈的鏈結一步步順利完成！

12

## 台灣世曦工會10週年工作日常手機攝影比賽

姓 名	何明憲		
單 位	高辦處(KS)	員工編號	57501
作品題目：下班減速，人生路慢行			
攝影日期：2017年7月3日			
攝影地點：國道三號中寮隧道北口路肩			
攝影手機型號：Apple iPhone 7			
作品說明： 國道3號田寮3號高架橋及中寮隧道長期改善工程，是為了提供用路人一條安全回家的路。每天在高速公路的道路巡查，確保相關設施的正常運轉，提醒用路人小心慢行；似乎也在提醒我們，在每天高速運轉的工作後，下班要減速，人生道路要慢行，人生路才能走得更長、更久、更美好！			





國道3號田寮3號高架橋及中寮隧道長期改善工程，是為了提供用路人一條安全回家的路。每天在高速公路的道路巡查，確保相關設施的正常運轉，提醒用路人小心慢行；似乎也在提醒我們，在每天高速運轉的工作後，下班要減速，人生道路要慢行，人生路才能走得更長、更久、更美好！



台灣世曦工會

13

## 台灣世曦工會10週年工作日常手機攝影比賽

姓 名

劉嘉欽

單 位

第二結構部

員工編號

58847

作品題目：橋の下鳥居

攝影日期：106.9.1

攝影地點：關渡橋

攝影手機型號：iPhone 7

作品說明：鳥居，神社的入口，象徵神與人之間的往來分界，有如橋梁般建立起兩地聯繫。





鳥居，神社的入口，象徵神與人之間的往來分界，有如橋梁般建立起兩地聯繫。

14

## 台灣世曦工會10週年工作日常手機攝影比賽

姓 名	曹玟楷		
單 位	TD	員工編號	63082

作品題目：全套管基樁施作

攝影日期：2017/12/11

攝影地點：台東太麻里鄉

攝影手機型號：ASUS ZoneFone5

作品說明：擋土牆全套管基樁澆置水中混凝土，於澆置過程中時刻查看深度及澆置情況，避免產生斷樁情事。





擋土牆全套管基樁澆置水中混凝土，於澆置過程中時刻查看深度及澆置情況，避免產生斷樁情事。

15

## 台灣世曦工會10週年工作日常手機攝影比賽

姓名	吳品數		
單位	稽核室	員工編號	40785

作品題目：防災中心業務推廣（10個字以內）

攝影日期：20180329

攝影地點：CECI 會議室

攝影手機型號：HTC

作品說明：（150個字以內）

中華坡地防災協會及桃園市政府來訪，林曜滄總工程師正積極介紹及推廣世曦防災業務。



# 公路橋梁災害管理暨 決策支援系統， 有夠讚！



中華坡地防災協會及桃園市政府來訪，林曜滄總工程師正積極介紹及推廣世曦防災業務。

16 台灣世曦工會10週年工作日常手機攝影比賽

姓名	黃竹君		
單位	台9線南迴監造	員工編號	40497

作品題目： 仰望

攝影日期：107年3月15日

攝影地點：台九線里程410K+534(A2-2後續標)

攝影手機型號：OPPO F1f

作品說明：

台九線南迴公路拓寬工程6號橋P4帽梁距離施工構台尚有約20M高差，澆置混凝土使用大型泵浦車，因為澆置現場各式施工機具噪音干擾，混凝土管尾與泵浦車間之無線電聯絡經常失效，管尾必須輔以手勢指揮，故泵浦車及預拌車司機須時時仰望墩柱頂端管尾的指揮。





台九線南迴公路拓寬工程6號橋P4帽梁距離施工構台尚有約20M高差，澆置混凝土使用大型泵浦車，因為澆置現場各式施工機具噪音干擾，混凝土管尾與泵浦車間之無線電聯絡經常失效，管尾必須輔以手勢指揮，故泵浦車及預拌車司機須時時仰望墩柱頂端管尾的指揮。

17 台灣世曦工會10週年工作日常手機攝影比賽

姓 名	郭智鴻		
單 位	嘉南工程處	員工編號	54133
作品題目：大樹 (10個字以內)			
攝影日期：106.03.10			
攝影地點：臺南市東區(平實營區)			
攝影手機型號：IPHONE 6			
作品說明：(150個字以內) 台灣世曦(CECI)就像是工程界的大樹，不管工程環境如何變化，有全體員工的努力及支持，仍然是工程界的巨擎，屹立不搖。			





台灣世曦(CECI)就像是工程界的大樹，不管工程環境如何變化，有全體員工的努力及支持，仍然是工程界的巨擘，屹立不搖。

18

## 台灣世曦工會10週年工作日常手機攝影比賽

姓 名	陳昭賢		
單 位	嘉南工程處	員工編號	63321

作品題目：預力梁暫置場的黃昏 (10個字以內)

攝影日期：106.05.31

攝影地點：台南市安南區本田路三段422號(對面工地)

攝影手機型號：SONY XPERIA

作品說明：(150個字以內)



那天傍晚六點多準備離開工務所時，抬頭一看..好美的黃昏，消除疲勞趕緊隨手拿起手機，快快拍下美麗景色囉。





那天傍晚六點多準備離開工務所時，抬頭一看..好美的黃昏，消除疲勞趕緊隨手拿起手機，快快拍下美麗景色囉。

19

## 台灣世曦工會10週年工作日常手機攝影比賽

姓名	王瑞		
單位	建築部	員工編號	38669

作品題目： 新莊機廠停車場

攝影日期：107.02.09

攝影地點：新莊機廠

攝影手機型號：Samsung S2

作品說明：

停車場以捷運“電聯車”為設計意象—圓拱、圓弧、波浪、流線型。  
如外牆、樓梯扶手欄杆、圍牆欄杆。順應當地環境意象—山坡線、  
天際線。如廠房斜屋頂之韻律變化，外牆線帶之律動變化。





駐車場以捷運“電聯車”為設計意象—圓拱、圓弧、波浪、流線型。如外牆、樓梯扶手欄杆、圍牆欄杆。  
順應當地環境意象—山坡線、天際線。如廠房斜屋頂之韻律變化，外牆線帶之律動變化。

20

台灣世曦工會10週年工作日常手機攝影比賽

姓 名	何信志		
單 位	HI 蘇花改監造專案	員工編號	63304

作品題目：藍天青山工區

攝影日期：2018.01.04

攝影地點：宜蘭

攝影手機型號：zenfone 3

作品說明：久違的工區，青青的山色，藍藍的天空，笨重的機具們穩紮穩打持續追趕工進著，遠離塵囂，看似孤獨寂寞，卻擁有無限自然的幸福美景！（150個字以內）





久違的工區，青青的山色，藍藍的天空，笨重的機具們穩紮穩打持續追趕工進著，  
遠離塵囂，看似孤獨寂寞，卻擁有無限自然的幸福美景！



台灣世曦工會

21

## 台灣世曦工會10週年工作日常手機攝影比賽

姓 名	曾耀祈		
單 位	BIM整合中心	員工編號	58711

作品題目： 專注

攝影日期： 107/4/9

攝影地點： 八卦山隧道西口行控中心機房

攝影手機型號： SAMSUNG S7 edge

作品說明：世曦精神「專注努力，認真負責」





世曦精神「專注努力，認真負責」

22

## 台灣世職工會10週年工作日常手機攝影比賽

姓 名	陳欣壕		
單 位	RT	員工編號	63169

作品題目： (10個字以內)

天人交戰的蛋黃哥

攝影日期：

106/5/11

攝影地點：

我的座位

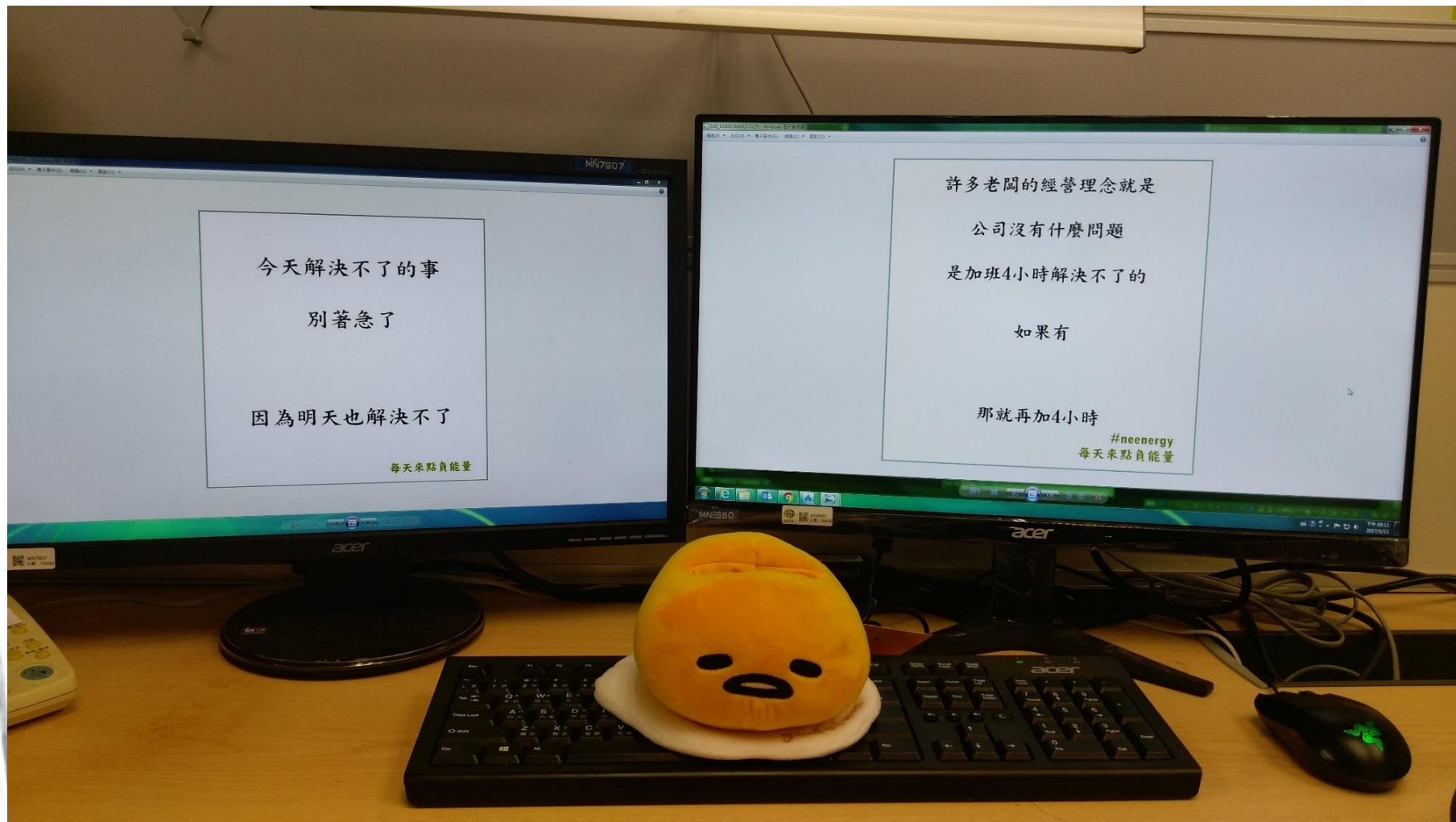
攝影手機型號：

HTC A9

作品說明： (150個字以內)

「看著外面陽光灑得如此放肆，反觀我的身世，真是造化弄人阿！」醒醒吧，陽光街是沒有陽光的，那只是一個平凡的夜晚，一個平凡的員工，加班進入第四小時，史上最難抉擇，各有各的道理，蛋黃哥說了算。





「看著外面陽光灑得如此放肆，反觀我的身世，真是造化弄人阿！」醒醒吧，陽光街是沒有陽光的，那只是一個平凡的夜晚，一個平凡的員工，加班進入第四小時，史上最難抉擇，各有各的道理，蛋黃哥說了算。

23

## 台灣世曦工會10週年工作日常手機攝影比賽

姓名	宋欣財		
單位	民間參與公共建設部(TP)	員工編號	53680

作品題目：知識就是力量 (10個字以內)

攝影日期：106.10.11

攝影地點：CECI大樓301會議室

攝影手機型號：IPhone 5

作品說明：(150個字以內)

專業知識是工程顧問協助業主解決問題的核心能力之一，圖為工作日常之知識社群活動，藉參與知識社群活動，可促進同仁傳承知識、掌握產業與技術發展最新資訊，續經對話及省思，讓相關資訊逐漸內化為知識，進一步轉化為輔助業務執行的力量。





專業知識是工程顧問協助業主解決問題的核心能力之一，圖為工作日常之知識社群活動，藉參與知識社群活動，可促進同仁傳承知識、掌握產業與技術發展最新資訊，續經對話及省思，讓相關資訊逐漸內化為知識，進一步轉化為輔助業務執行的力量。



24

## 台灣世曦工會10週年工作日常手機攝影比賽

姓 名	柯金水		
單 位	電機部	員工編號	50667
<p>作品題目：同心協力</p> <p>攝影日期：106年6月21日</p> <p>攝影地點：東澳北溪橋箱涵</p> <p>攝影手機型號：Nikon P7800</p> <p>作品說明：台9線蘇花公路交通控制系統工程為配合國家政策於107年農曆春節前通車，施工人員於炎熱6月天置身於東澳北溪橋箱涵內悶熱又密閉空間及空氣不良環境中仍然賣力佈設光纖纜線，在眾人同心合力下完成使命。</p>			



台9線蘇花公路交通控制系統工程為配合國家政策於107年農曆春節前通車，施工人員於炎熱6月天置身於東澳北溪橋箱涵內悶熱又密閉空間及空氣不良環境中仍然賣力佈設光纖纜線，在眾人同心合力下完成使命。

25

## 台灣世曦工會10週年工作日常手機攝影比賽

姓 名	邱泓楷		
單 位	專案管理部	員工編號	60420

作品題目：新的開始

攝影日期：106年10月19日

攝影地點：台北市內湖區瑞光公共住宅

攝影手機型號：SAMSUNG Galaxy Note8

作品說明：本工程為「台北市內湖區瑞光公共住宅統包工程」，拍攝內容係為工程最初，監造團隊與統包商於工區內進行基地測量放樣勘驗，以確保建築座落位置、範圍無誤。





本工程為「台北市內湖區瑞光公共住宅統包工程」，拍攝內容係為工程最初，監造團隊與統包商於工區內進行基地測量放樣勘驗，以確保建築座落位置、範圍無誤。

26

## 台灣世曦工會10週年工作日常手機攝影比賽

姓 名	劉冠宏		
單 位	水環部	員工編號	63303

作品題目：蒸蒸日上

攝影日期：2018/03/30

攝影地點：701會議室

攝影手機型號：Iphone8

作品說明：

本公司擁有良好的教育訓練制度如世曦講座及知識社群等，其不僅能認識不同領域的知識，亦可增進同仁對於專業技術上的交流及了解，如此公司的競爭力便能與時俱進，業績也能夠「蒸蒸日上」。





本公司擁有良好的教育訓練制度如世曦講座及知識社群等，其不僅能認識不同領域的知識，亦可增進同仁對於專業技術上的交流及了解，如此公司的競爭力便能與時俱進，業績也能夠「蒸蒸日上」。



27

## 台灣世曦工會10週年工作日常手機攝影比賽

姓名	廖文彬		
單位	CM 營管部	員工編號	50124

作品題目：寂靜的隧道

攝影日期：2018.03.20

攝影地點：機場捷運延伸線A22車站至A21車站潛盾隧道下行線

攝影手機型號：HTC\_E9pw

作品說明：（150個字以內）

機場捷運延伸線A22車站至A21車站潛盾隧道已完成掘進貫通作業，相對於潛盾機掘進施工期間每日不間斷的土桶車輛及載運預鑄環片台車來來往往、繁忙的景象，走在已完成仰拱結構的潛盾隧道顯的寂靜，彷彿走不到盡頭。好不容易走出了隧道，回到了車站也回到喧鬧的世界。



2018-03-20

機場捷運延伸線A22車站至A21車站潛盾隧道已完成掘進貫通作業，相對於潛盾機掘進施工期間每日不間斷的土桶車輛及載運預鑄環片台車來來往往、繁忙的景象，走在已完成仰拱結構的潛盾隧道顯的寂靜，彷彿走不到盡頭。好不容易走出了隧道，回到了車站也回到喧鬧的世界。

28

## 台灣世曦工會10週年工作日常手機攝影比賽

姓名	周奇奇		
單位	RE	員工編號	56908

作品題目：工程師的日常

攝影日期：106.5.17

攝影地點：台鐵新烏日車站

攝影手機型號：iphone7

作品說明：承辦計畫位於台中，經常在高鐵台中站與台鐵新烏日車站間轉乘，隨手記錄候車片刻。





承辦計畫位於台中，經常在高鐵台中站與台鐵新烏日車站間轉乘，隨手記錄候車片刻。

**29 台灣世曦工會10週年工作日常手機攝影比賽**

姓 名	李崑裕		
單 位	高雄辦事處 高雄港洲際貨櫃中心第二期工程第三標監造工程處	員工編號	41333

作品題目： 擠壓砂樁打設作業流程 (10個字以內)

攝影日期：107.02.23

攝影地點：高雄港洲際貨櫃中心第二期工程計畫  
「環港道路興建工程」工地

攝影手機型號：HTC-U11

作品說明：(150個字以內)

擠壓砂樁地質改良作業之主要施工要領展示：

1. 擠壓砂樁打設前之路幅地表降挖整平夯實，確保樁機(重約100t)作業安全。
2. 砂及碎石混合預置在樁機作業動線旁，以遂作業順利。
3. 人員確實指揮樁機定位打設，控管打設之升管、貫入作業，以符作業品質。





擠壓砂樁地質改良作業之主要施工要領展示：

1. 擠壓砂樁打設前之路幅地表降挖整平夯實，確保樁機(重約100t)作業安全。
2. 砂及碎石混合預置在樁機作業動線旁，以遂作業順利。
3. 人員確實指揮樁機定位打設，控管打設之升管、貫入作業，以符作業品質。



30

## 台灣世曦工會10週年工作日常手機攝影比賽

姓名	吳俊穎		
單位	高雄辦事處	員工編號	45861

作品題目：領航 (10個字以內)

攝影日期：107.04.11

攝影地點：高雄港洲際貨櫃中心第二期工程計畫南堤燈塔

攝影手機型號：sony xperia C5

作品說明：

高雄港洲際貨櫃中心計畫，將引領台灣與國際海運接軌並滿足貨櫃業務之成長需求，以強化高雄港之競爭優勢。高雄港地理位置及港埠條件優越，現為世界第六大貨櫃港，將發展為「海運轉運樞紐港」。



高雄港洲際貨櫃中心計畫，將引領台灣與國際海運接軌並滿足貨櫃業務之成長需求，以強化高雄港之競爭優勢。  
高雄港地理位置及港埠條件優越，現為世界第六大貨櫃港，將發展為「海運轉運樞紐港」。

31

## 台灣世曦工會10週年工作日常手機攝影比賽

姓名	郭遠錦		
單位	水環部	員工編號	61078

作品題目： 107年的某一天 (10個字以內)

攝影日期：107/4/11

攝影地點：CECI大樓

攝影手機型號：IPHONE X

作品說明：當工作成為生命的一部分，隨著時間流動的同時，我們生活著。





當工作成為生命的一部分，隨著時間流動的同時，我們生活著。

32

## 台灣世曦工會10週年工作日常手機攝影比賽

姓 名 王崎洵

單 位 BM

員工編號 56784

作品題目：前往隔壁工地開會 (10個字以內)

攝影日期：2018/4/3

攝影地點：5樓梯廳B

攝影手機型號：ASUS MAX PLUS

作品說明：(150個字以內)

同仁前往隔壁工地開會





同仁前往隔壁工地開會



33

### 台灣世曦工會10週年工作日常手機攝影比賽

姓名	黃文俊		
單位	KS	員工編號	50748

作品題目：融合軌道文化・再創風華

攝影日期：107年3月27日

攝影地點：哈瑪星鐵道園區\_紅橋(高雄環狀輕軌第一、二階段界面)

攝影手機型號：OPPO R9

作品說明：高雄環狀輕軌兩階段第一個界面進行軌道板澆置閉合。打狗驛站是紀錄高雄港區內陸客運史與城市發展的重要古蹟。輕軌C14候車站即位於打狗驛站所在的鐵道文化園區內，而輕軌與舊鐵道共軌，展現新建設與舊文化並存的特色。使輕軌建設不僅可以推動高雄公共運輸交通發展，還融合了不同的軌道文化、活化文化地標，再現歷史建物新機。



高雄環狀輕軌兩階段第一個界面進行軌道板澆置閉合。

打狗驛站是紀錄高雄港區內陸客運史與城市發展的重要古蹟。輕軌C14候車站即位於打狗驛站所在的鐵道文化園區內，而輕軌與舊鐵道共軌，展現新建設與舊文化並存的特色。使輕軌建設不僅可以推動高雄公共運輸交通發展，還融合了不同的軌道文化、活化文化地標，再現歷史建物新機。



34

## 台灣世曦工會10週年工作日常手機攝影比賽

姓名	歐濟		
單位	HI	員工編號	60518

作品題目：出發吧!鼓音橋 (10個字以內)

攝影日期：2017/06/28

攝影地點：台9線蘇花公路谷風隧道新建工程谷風北口NN5隧道

攝影手機型號：HTC-D728X

作品說明：(150個字以內)

蘇花改工程是創造安全回家的路!而鼓音橋是串連觀音隧道和谷風隧道間的重要橋梁，鼓音橋也是全台首次嘗試以隧道組裝、推進施工的橋梁，在2017/06/28北上線首座支梁推出了!





蘇花改工程是創造安全回家的路!而鼓音橋是串連觀音隧道和谷風隧道間的重要橋梁，鼓音橋也是全台首次嘗試以隧道組裝、推進施工的橋梁，在2017/06/28北上線首座支梁推出了!

35

## 台灣世曦工會10週年工作日常手機攝影比賽

姓 名	李秉鴻		
單 位	KS	員工編號	60356

作品題目：披星趕月-拆除面整理

攝影日期：2018/04/12

攝影地點：中寮隧道北洞口

攝影手機型號：HTC\_M10h

作品說明：（150個字以內）

105公尺長隧道，要在13天完成拆除，且不能影響日間高速公路營運，故只能在夜間施工，因此拆除過程必須小心謹慎，每個施工環節必須環環相扣，並且不能有不利影響營運安全之因素發生，以確保每日能準時安全開放通車。





105公尺長隧道，要在13天完成拆除，且不能影響日間高速公路營運，故只能夜間施工，因此拆除過程必須小心謹慎，每個施工環節必須環環相扣，並且不能有不利影響營運安全之因素發生，以確保每日能準時安全開放通車。



36

## 台灣世曦工會10週年工作日常手機攝影比賽

姓名	顏君行		
單位	TA	員工編號	58780

作品題目：中捷聯開案深開挖日暉

攝影日期：2017/11/1

攝影地點：G9-1站(臺中市西屯區臺灣大道與文心路口)

攝影手機型號：HTC M10

作品說明：中捷聯開案G9-1站深開挖達36.75公尺，照片拍攝時為公區正進行第9階(最後一階)開挖，本工程擋土與祛水施工困難度高，為目前臺中卵礫石層最深之深開挖案例。在底層仰望地面，冬天的溫暖日暉光線由各層支撐間灑落底層開挖面，在忙碌的工區中，不禁令人多駐留了一刻。



中捷聯開案G9-1站深開挖達36.75公尺，照片拍攝時為公區正進行第9階（最後一階）開挖，本工程擋土與排水施工困難度高，為目前臺中卵礫石層最深之深開挖案例。在底層仰望地面，冬天的溫暖日暉光線由各層支撐間灑落底層開挖面，在忙碌的工區中，不禁令人多駐留了一刻。

37 台灣世職工會10週年工作日常手機攝影比賽

姓名	吳士雄		
單位	TD台9線南迴監造	員工編號	43672

作品題目：安全與無敵海景的道路 (10個字以內)

攝影日期：107年4月12日下午5點40分

攝影地點：台9線南迴新香蘭拓寬改道路段

攝影手機型號：iPhone-7

作品說明：台9線南迴線是台東往南前往西部交通要道，也是各項維生大綜物資運送命脈，因道路線型及縱坡起伏大且路寬不足；香蘭至大鳥段沿海道路多臨海岸佈設，鄰山邊坡易受風化而崩落，造成人員車輛傷亡。目前台9線南迴拓寬改善工程已陸續完工通車，未來的南迴公路會是一條擁有安全與無敵海景的道路，陪伴每個用路人展開新的旅程。(150個字以內)





台9線南迴線是台東往南前往西部交通要道，也是各項維生大綜物資運送命脈，因道路線型及縱坡起伏大且路寬不足；香蘭至大鳥段沿海道路多臨海岸佈設，鄰山邊坡易受風化而崩落，造成人員車輛傷亡。目前台9線南迴拓寬改善工程已陸續完工通車，未來新的南迴公路會是一條擁有安全與無敵海景的道路，陪伴每個用路人展開新的旅程。



台灣世曦工會

38

## 台灣世曦工會10週年工作日常手機攝影比賽

姓名

余立仁

單位

資訊部

員工編號

63301

作品題目： 早安，世曦 (10個字以內)

攝影日期：107/3/30

攝影地點：公司大樓外

攝影手機型號：iphone 6s

作品說明： (150個字以內)

早上上班時，拍下公司大樓外的景色，藍天白雲讓人心情舒暢，充滿活力的上班。





早上上班時，拍下公司大樓外的景色，藍天白雲讓人心情舒暢，充滿活力的上班。



39

## 台灣世曦工會10週年工作日常手機攝影比賽

姓名	賴世民		
單位	嘉南工程處	員工編號	38795

作品題目：永康區鹽行國中開發案

攝影日期：2018.04.13

攝影地點：臺南市永康區

攝影手機型號：OPPO CPH1607

作品說明：臺南市永康區新設鹽行國中暨附近地區區段徵收工程開發案，總開發面積75.68公頃，其中學校用地佔4.5公頃，校舍新建工程預計107年下半年動工，另將增設28.37公頃住宅區，6.55公頃商業區和26.08公頃公設地，以更符合人口成長需求。等學校建好之後，在地的孩子可以安心走路上學，不必再冒險穿越車水馬龍的台一線。



臺南市永康區新設鹽行國中暨附近地區區段徵收工程開發案，總開發面積75.68公頃，其中學校用地佔4.5公頃，校舍新建工程預計107年下半年動工，另將增設28.37公頃住宅區，6.55公頃商業區和26.08公頃公設地，以更符合人口成長需求。等學校建好之後，在地的孩子可以安心走路上學，不必再冒險穿越車水馬龍的台一線。

40

## 台灣世曦工會10週年工作日常手機攝影比賽

姓名	戴慧怡		
單位	建築部	員工編號	61735

作品題目： 天天 (10個字以內)

攝影日期：2017/04~2018/04

攝影地點：CECI大樓

攝影手機型號：IPHONE 6 PLUS

作品說明：(150個字以內)

忙碌的一天，不論工作或是休息，同仁們都全力以赴。





忙碌的一天，不論工作或是休息，同仁們都全力以赴。

41 台灣世曦工會10週年工作日常手機攝影比賽

姓名	彭如媳		
單位	AD	員工編號	61197

作品題目： 工作日常-新春團拜篇

攝影日期：2018/2/14

攝影地點：CECI AD部門口

攝影手機型號：IPHONE7+

作品說明：每當迎新年的前夕，都會經歷的新春團拜，以此紀錄大眾們歡喜收成的時刻。





每當迎新年的前夕，都會經歷的新春團拜，以此紀錄大夥們歡喜收成的時刻。



42

## 台灣世曦工會10週年工作日常手機攝影比賽

姓名	王柏仁		
單位	TA	員工編號	63220

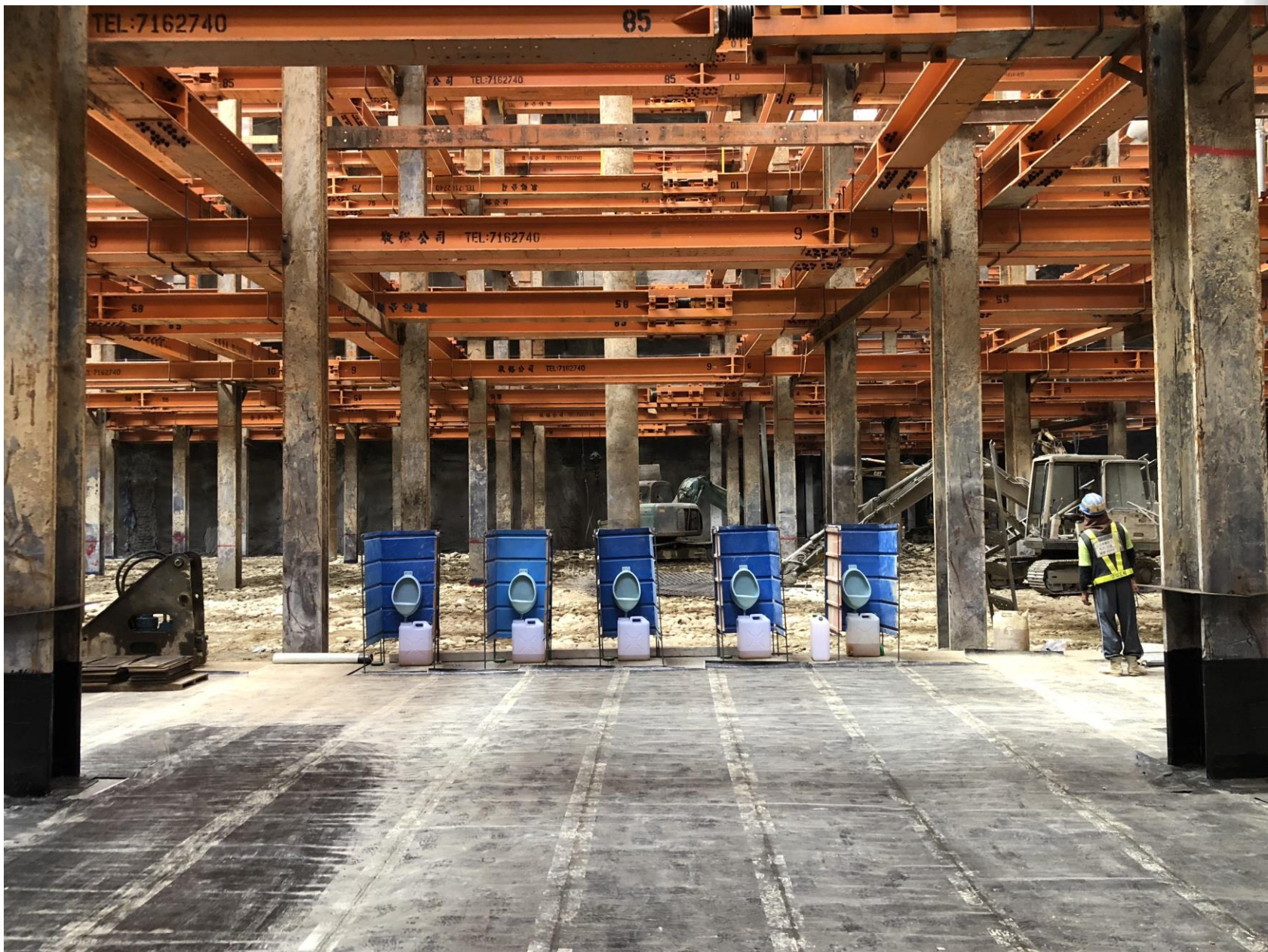
作品題目：臺中最深•小便斗

攝影日期：2017/12/05

攝影地點：臺中捷運G9-1出入口

攝影手機型號：Iphone 8 plus

作品說明：本司承攬臺北市政府捷運工程局之「臺中捷運烏日文心北屯線出入口與土地開發場站共構工程(JJG051、JJG091標)」(含「IJXX07標臺中捷運烏日文心北屯線建設計畫G10站轉乘設施併水安公園地下停車場興建工程」)施工期間技術服務及監造服務，其中**G9-1共構出入口**開挖深度達37米，創下臺中深開挖紀錄，吸引各界單位、學者前來觀摩與交流。此照片為基地北側防水膜鋪貼完成後所拍攝，施工廠商於基地正中央擺放五具臨時小便斗供施工人員應急，小便斗與整齊的擋土支撐形成滑稽的對比。



本公司承攬臺北市政府捷運工程局之「臺中捷運烏日文心北屯線出入口與土地開發場站共構工程(JJG051、JJG091標)」(含「IJXX07標臺中捷運烏日文心北屯線建設設計畫G10站轉乘設施併水安公園地下停車場興建工程」)施工期間技術服務及監造服務，其中**G9-1共構出入口**開挖深度達37米，創下臺中深開挖紀錄，吸引各界單位、學者前來觀摩與交流。此照片為基地北側防水膜鋪貼完成後所拍攝，施工廠商於基地正中央擺放五具臨時小便斗供施工人員應急，小便斗與整齊的擋土支撐形成滑稽的對比。



43

## 台灣世曦工會10週年工作日常手機攝影比賽

姓名	黃慧慈		
單位	TA	員工編號	47481

作品題目：光與影

攝影日期：2018/01/12

攝影地點：臺中捷運G5出入口

攝影手機型號：Iphone 8 plus

作品說明：本處計畫「05130臺中捷運烏日文心北屯線出入口與土地開發場站共構工程施工期間技術服務及監造服務」，本照片攝於臺中捷運G05共構大樓之基地，覆工鈹上洗車的水落下與當日下午太陽的光，形成強烈的線條，為冰冷的工區注入溫暖柔和的光與影。





本處計畫「05130臺中捷運烏日文心北屯線出入口與土地開發場站共構工程施工期間技術服務及監造服務」，本照片攝於臺中捷運G05共構大樓之基地，覆工鈹上洗車的水落下與當日下午太陽的光，形成強烈的線條，為冰冷的工區注入溫暖柔和的光與影。



44

## 台灣世曦工會10週年工作日常手機攝影比賽

姓名	范晨緯		
單位	TA	員工編號	63328

作品題目：鏡像X延伸

攝影日期：2017/09/08

攝影地點：臺中捷運G9站附近軌道

攝影手機型號：Iphone 8 plus

作品說明：本照片攝於「01197 臺中捷運烏日文心北屯線軌道工程監造服務」技師執行查驗業務的過程中，於臺中捷運G9車站附近的道岔處尋獲這幅似鏡像又非鏡像的畫面，軌道的交錯、延伸及對稱，再再展現出本司設計、監造的功力與實力，亦表現出本司職人的精神。



本照片攝於「01197 臺中捷運烏日文心北屯線軌道工程監造服務」技師執行查驗業務的過程中，於臺中捷運G9車站附近的道岔處尋獲這幅似鏡像又非鏡像的畫面，軌道的交錯、延伸及對稱，再再展現出本司設計、監造的功力與實力，亦表現出本司職人的精神。



# 台灣世曦工程顧問 股份有限公司企業工會



創會十周年慶  
工作日常  
手機攝影比賽  
共計四十四件參賽作品